



**Державна служба статистики України
Головне управління статистики у м. Києві**

ПРЕС – БЮЛЕТЕНЬ

№ 12

за січень–грудень 2020 року

м. Київ

Головне управління статистики у м. Києві

вул. Тургенєвська, 71
тел. (044)486-98-83
електронна пошта: kyivstat@kyiv.ukrstat.gov.ua
вебсайт: www.kyiv.ukrstat.gov.ua

Відповідальна за випуск Л.В. Буєва

Примітка. Інформація по районах наведена відповідно до адміністративно-територіального устрою, який діяв до набрання чинності постановою Верховної Ради України від 17 липня 2020 року № 807-ІХ "Про утворення та ліквідацію районів".

СКОРОЧЕННЯ

% – відсоток	м – метр
‰ – промілле	м ² – квадратний метр
г – грам	м ³ – кубічний метр
га – гектар	міс – місяць
грн – гривня	млн – мільйон
год – година	млрд – мільярд
дал – декалітр	мм – міліметр
дол.США – долар США	од – одиниць
кВ – кіловольт	пас.км – пасажиро-кілометр
кВт – кіловат	р. – рік
кВт.год – кіловат-година	рр. – роки
кг – кілограм	стор. – сторінка
ккал – кілокалорія	т – тонна
км – кілометр	тис – тисяча
км ² – квадратний кілометр	ткм – тонно-кілометр
л – літр	шт – штука
люд.-год – людино-година	ц – центнер

УМОВНІ ПОЗНАЧЕННЯ

Тире (–)	– явищ не було
Крапки (...)	– відомості відсутні
Нуль (0; 0,0)	– явища відбулися, але у вимірах, менших за ті, що можуть бути виражені використаними у таблиці розрядами
Символ (к)	– дані не оприлюднюються з метою забезпечення виконання вимог Закону України "Про державну статистику" щодо конфіденційності статистичної інформації
Символ (х)	– заповнення рубрики за характером побудови таблиці не має сенсу
«з них», «у тому числі»	– наведено не всі доданки загальної суми. Трапляються випадки, коли наведено всі доданки загальної суми, а при округленні сума складових не дорівнює підсумку

© Головне управління статистики у м. Києві, 2020

Некомерційне тиражування та поширення дозволяється з посиланням на джерело

Демографічна ситуація

Чисельність наявного населення в м. Києві, за оцінкою, на 1 грудня 2020р. становила 2963149 осіб. Упродовж січня–листопада 2020р. чисельність населення зменшилась на 4211 осіб.

Зменшення чисельності населення міста відбулося за рахунок природного та міграційного скорочення на 3809 та 402 особи відповідно.

Чисельність наявного населення¹

	(осіб)	
	На 1 січня 2020р.	На 1 грудня 2020р.
м. Київ	2967360	2963149
райони		
Голосіївський	254824	254123
Дарницький	347084	348383
Деснянський	369752	368676
Дніпровський	358790	358152
Оболонський	319427	318346
Печерський	163086	163607
Подільський	207963	209003
Святошинський	342768	342064
Солом'янський	383093	384330
Шевченківський	220573	216465

У січні–листопаді 2020р. кількість живонароджених зменшилась на 1953 особи порівняно з відповідним періодом минулого року, і становила 27991 особу. Найбільше народилося немовлят у Солом'янському районі – 4212 осіб, найменше у Шевченківському – 1942 особи.

Кількість померлих у місті збільшилася з 30288 осіб у січні–листопаді 2019р. до 31800 осіб у січні–листопаді 2020р. У районному розрізі у половини районів міста зафіксовано природне скорочення населення у січні–листопаді 2020р. – від 282 осіб у Святошинському районі до 3794 осіб у Шевченківському районі. Структура причин смерті населення у січні–листопаді 2020р. порівняно з січнем–листопадом 2019р. майже не змінилась: хвороби системи кровообігу склали 62,0% від загальної кількості померлих, 16,2% припадали на новоутворення, 4,3% – на хвороби органів травлення, 3,7% – на зовнішні причини смерті.

Шлюбів у січні–листопаді 2020р. по м. Києву укладено 17525, що складає 6,5 реєстрацій на 1000 осіб наявного населення. Найвищий рівень шлюбності (12,0 реєстрацій на 1000 осіб) – у Шевченківському районі, найнижчий (4,9 на 1000 осіб) – у Деснянському районі.

¹ Розрахунки (оцінки) чисельності населення здійснено на основі наявних адміністративних даних щодо державної реєстрації народження і смерті та зміни реєстрації місця проживання.

Частота реєстрацій розірвань шлюбів по місту становить 1,2 на 1000 осіб. Найвищий рівень розірвань шлюбів спостерігався у Шевченківському районі (1,6 реєстрацій на 1000 осіб), найнижчий – у Голосіївському та Печерському районах (по 1,0 на 1000 осіб)¹.

Ринок праці

За результатами обстеження робочої сили середньомісячна **кількість робочої сили** віком 15 років і старше за 9 місяців 2020р. становила 1464,1 тис. осіб, що на 1,0% менше, ніж за 9 місяців 2019р., з них у віці 15–70 років – 1450,0 тис. осіб.

У складі робочої сили серед осіб віком 15 років і старше 93,5% належали до зайнятих осіб, а решта (6,5%) відповідно до методології Міжнародної організації праці (МОП) класифікувалися як безробітні, а серед осіб у віці 15–70 років відповідно 93,4% та 6,6%.

Кількість зайнятого населення віком 15 років і старше становила 1368,7 тис. осіб, що на 27,3 тис. осіб менше порівняно з 9 місяцями 2019р., з них у віці 15–70 років – 1354,6 тис. осіб.

За 9 місяців 2020р. **рівень зайнятості** населення у віці 15 років і старше становив 56,1% населення відповідного віку, а серед осіб віком 15–70 років – 61,9%.

Кількість безробітного населення віком 15 років і старше та у віці 15–70 років, відповідно до методології МОП, складала по 95,4 тис. осіб.

Рівень безробіття населення у віці 15 років і старше становив 6,5% робочої сили відповідного віку, а серед осіб віком 15–70 років – 6,6%.

Кількість осіб, які не входять до складу робочої сили, віком 15 років і старше за 9 місяців 2020р. становила 974,7 тис. осіб, з них у віці 15–70 років – 739,6 тис. осіб.

Середня заробітна плата

У листопаді 2020р. розмір середньої номінальної заробітної плати штатних працівників підприємств, установ та організацій (з кількістю працюючих 10 осіб і більше) становив 17582 грн. Порівняно з жовтнем 2020р. розмір заробітної плати збільшився на 0,5%, а порівняно з листопадом 2019р. – на 10,1%. Нарахування за одну відпрацьовану годину в цьому місяці становили 121,65 грн, що на 0,5% більше, ніж у жовтні 2020р.

¹ Без урахування розірвань шлюбів, здійснених у судовому порядку, відповідно до Закону України „Про державну реєстрацію актів цивільного стану” від 1 липня 2010р. №2398-VI.

До видів економічної діяльності з найвищим рівнем оплати праці відносилися виробництво харчових продуктів, напоїв і тютюнових виробів; інформація та телекомунікації; державне управління й оборона, обов'язкове соціальне страхування; виробництво основних фармацевтичних продуктів і фармацевтичних препаратів, де заробітна плата перевищила середній показник по економіці в 1,6–1,7 раза.

Найнижчий рівень заробітної плати спостерігався у працівників підприємств текстильного виробництва, виробництва одягу, шкіри, виробів зі шкіри та інших матеріалів; тимчасового розміщування й організації харчування; виробництва електричного устаткування; виробництва меблів, іншої продукції, ремонту і монтажу машин і устаткування; металургійного виробництва, виробництва готових металевих виробів, крім машин і устаткування, а також будівництва і не перевищував 63,5% від середнього рівня по економіці.

Індекс реальної заробітної плати (з урахуванням змін споживчих цін) у листопаді 2020р. порівняно з жовтнем 2020р. становив 99,3%, відносно листопада 2019р. – 105,6%, а у січні–листопаді 2020р. відносно відповідного періоду попереднього року – 104,5%.

Упродовж листопада 2020р. загальна сума заборгованості з виплати заробітної плати зменшилася на 6,3%, або на 22624,3 тис.грн, і на 1 грудня 2020р. становила 338649,2 тис.грн, що дорівнює 1,6% фонду оплати праці, нарахованого за листопад 2020р.

Основна частка загальної суми боргу припадала на професійну, наукову та технічну діяльність (47,6%) і промисловість (30,7%). При цьому основну частку боргу утворено у Печерському районі (47,4%).

У структурі боргу 84,3% припадає на економічно активні підприємства. Заборгованість працівникам економічно активних підприємств зменшилася на 7,3%, або на 22413,6 тис.грн, і на 1 грудня 2020р. становила 285411,0 тис.грн.

У районному розрізі сума заборгованості економічно активних підприємств зменшилася у більшості районів міста, а найвагомніше – у Подільському (на 20293,8 тис.грн) та Солом'янському (на 9885,1 тис.грн) районах. Водночас у Голосіївському, Дарницькому, Печерському та Шевченківському районах зафіксовано збільшення суми заборгованості (на 112,9–5161,5 тис.грн).

Упродовж листопада 2020р. кількість працівників, які вчасно не отримали заробітну плату, зменшилася на 14,1% і на 1 грудня 2020р. становила 7,5 тис. осіб, або 0,6% від середньооблікової кількості штатних працівників, зайнятих в економіці. Кожному із зазначених працівників не виплачено в середньому 38305 грн, що у 2,2 раза перевищує середню заробітну плату за листопад 2020р.

Оборот роздрібної торгівлі

Оборот роздрібної торгівлі, який включає дані щодо роздрібного товарообороту підприємств (юридичних осіб та фізичних осіб-підприємців), основним видом економічної діяльності яких є роздрібна торгівля, у січні–грудні 2020р. становив 237931,7 млн.грн, що в порівнянних цінах на 9,4% більше від обсягу січня–грудня 2019р. У грудні 2020р. порівняно з груднем 2019р. оборот роздрібної торгівлі зріс на 12,7%, порівняно з листопадом 2020р. – на 21,2%.

Роздрібний товарооборот підприємств роздрібної торгівлі (юридичних осіб), у січні–грудні 2020р. становив 202323,3 млн.грн, що в порівнянних цінах на 7,4% більше, від обсягу січня–грудня 2019р. У грудні 2020р. обсяг роздрібного товарообороту підприємств роздрібної торгівлі (юридичних осіб) у порівнянних цінах проти грудня 2019р. зріс на 10,2%, порівняно з листопадом 2020р. – на 21,2%.

Продаж світлих нафтопродуктів і газу через АЗС

У грудні 2020р. через мережу АЗС по м. Києву роздрібний продаж (відпуск) населенню бензину моторного становив 15,3 тис.т, та зменшився порівняно з листопадом 2020р. на 1,0%, роздрібний продаж газойлів (палива дизельного) становив 9,2 тис.т, що відповідно на 4,0% більше. Крім того, було реалізовано (відпущено) пропану і бутану скраплених 9,5 тис.т, (на 2,5% більше, ніж у листопаді 2020р.)

На кінець грудня 2020р. на автозаправних станціях м. Києва нараховувалось бензину моторного 6,4 тис.т, газойлів (палива дизельного) – 3,4 тис.т, пропану і бутану скраплених – 0,6 тис.т.

Загалом у грудні 2020р. світлих нафтопродуктів та газу для автомобілів було продано (відпущено) населенню на 994,2 млн.грн, у тому числі бензину моторного – на 518,7 млн.грн, газойлів (палива дизельного) – на 267,7 млн.грн.

Промислове виробництво

Індекс промислової продукції у грудні 2020р. порівняно з попереднім місяцем та груднем 2019р. становив відповідно 115,1% та 108,7%, за підсумками 2020р. – 97,1%.

У переробній промисловості порівняно із 2019р. індекс промислової продукції становив 92,6%, постачанні електроенергії, газу, пари та кондиційованого повітря – 106,0%.

Серед підприємств переробної промисловості зменшення виробництва промислової продукції спостерігалось в усіх видах діяльності. Найвагоміше зменшення відбулось на підприємствах металургійного

виробництва, виробництва готових металевих виробів, крім машин і устаткування – на 21,9%. Зменшили обсяги підприємства з виготовлення виробів з деревини, виробництва паперу та поліграфічної діяльності (на 12,3%); виробництва основних фармацевтичних продуктів і фармацевтичних препаратів (на 11,6%); текстильного виробництва, виробництва одягу, шкіри, виробів зі шкіри та інших матеріалів (на 7,4%); з виробництва хімічних речовин і хімічної продукції (на 6,4%); виробництва гумових і пластмасових виробів, іншої неметалевої мінеральної продукції (на 5,9%); машинобудування (на 4,0%); з виробництва харчових продуктів, напоїв і тютюнових виробів (на 3,0%).

Виробництво будівельної продукції

У січні–листопаді 2020р. підприємствами м. Києва вироблено будівельної продукції (виконано будівельних робіт) на суму 36102126 тис.грн. Індекс будівельної продукції у січні–листопаді 2020р. порівняно із січнем–листопадом 2019р. становив 97,1%.

У січні–листопаді 2020р. порівняно із січнем–листопадом 2019р. індекс будівельної продукції з будівництва будівель становив 92,3% (житлових – 79,3%, нежитлових – 106,5%), інженерних споруд – 104,4%.

За видами будівельної продукції найбільший обсяг вироблено з будівництва будівель – 20517019 тис.грн (56,8% від загального обсягу виробленої будівельної продукції), у тому числі з будівництва нежитлових будівель – 10985982 тис.грн (30,4%), житлових – 9531037 тис.грн (26,4%). З будівництва інженерних споруд вироблено будівельної продукції на суму 15585107 тис.грн (43,2% від загального обсягу).

Нове будівництво склало 37,5% від загального обсягу виробленої будівельної продукції, ремонт (капітальний та поточний) – 37,7%, реконструкція та технічне переоснащення – 24,8%. Господарським способом вироблено будівельної продукції обсягом 108708 тис.грн (0,3% від загального обсягу будівельної продукції в цілому по місту).

Зовнішня торгівля товарами

У січні–листопаді 2020р. експорт товарів становив 11250,9 млн.дол. США, імпорт – 20305,9 млн.дол. Порівняно з січнем–листопадом 2019р. експорт зменшився на 1,2% (на 141,8 млн.дол.), імпорт – на 12,5% (на 2912,4 млн.дол.). Негативне сальдо становило 9055,0 млн.дол. (у січні–листопаді 2019р. також негативне – 11825,6 млн.дол.).

Коефіцієнт покриття експортом імпорту склав 0,55 (у січні–листопаді 2019р. – 0,49).

Зовнішньоторговельні операції проводились із партнерами із 219 країн світу.

Основу товарної структури експорту у січні–листопаді 2020р. склали продукти рослинного походження; жири та олії тваринного або рослинного походження; готові харчові продукти.

У загальному обсязі експорту товарів порівняно з січнем–листопадом 2019р. збільшилась частка жирів та олій тваринного або рослинного походження з 19,8% до 24,7%, готових харчових продуктів – з 9,0% до 10,4%, продукції хімічної та пов'язаних з нею галузей промисловості – з 3,9% до 5,6%, машин, обладнання та механізмів; електротехнічного обладнання – з 3,7% до 4,0%. Натомість зменшилась частка продуктів рослинного походження з 46,9% до 42,7%, недорогоцінних металів та виробів з них – з 4,2% до 3,2%, мінеральних продуктів – з 3,5% до 2,3%.

Обсяг експорту товарів до країн Європейського Союзу становив 3385,2 млн.дол., або 30,1% від загального обсягу експорту (у січні–листопаді 2019р. – 4285,3 млн.дол., або 37,6%), та зменшився порівняно з січнем–листопадом 2019р. на 900,1 млн.дол., або на 21,0%.

Найвагоміші експортні поставки товарів серед країн-членів ЄС здійснювалися до Нідерландів – 6,1% від загального обсягу експорту, Іспанії – 4,0%, Польщі – 3,5%, Німеччини – 3,1% та Італії – 2,4%.

Серед інших країн світу найбільше екпортувалися товари до Китаю – 18,5%, Індії – 7,5%, Єгипту – 4,7%, Туреччини – 3,2%, Іраку – 2,7%, Індонезії – 2,5% та Білорусі – 2,4%.

Серед найбільших країн-партнерів експорт товарів збільшився до Китаю у 1,8 рази, Індонезії – на 37,4%, Іраку – на 17,0%, Індії – на 2,0% та Білорусі – на 0,3%, зменшився – до Туреччини на 36,0%, Німеччини – на 31,3%, Італії – на 29,2%, Польщі – на 20,8%, Єгипту – на 20,0%, Іспанії – на 16,8% та Нідерландів – на 7,1%.

Основу товарної структури імпорту у січні–листопаді 2020р. склали машини, обладнання та механізми, електротехнічне обладнання; продукція хімічної та пов'язаних з нею галузей промисловості; засоби наземного транспорту, літальні апарати, плавучі засоби; мінеральні продукти.

У загальному обсязі імпорту товарів порівняно з січнем–листопадом 2019р. збільшилась частка продукції хімічної та пов'язаних з нею галузей промисловості з 18,0% до 19,7%, засобів наземного транспорту, літальних апаратів, плавучих засобів – з 9,7% до 10,1%, полімерних матеріалів, пластмаси та виробів з них – з 5,3% до 5,7%, готових харчових продуктів – з 4,3% до 5,9%, текстильних матеріалів та текстильних виробів – з 3,1% до 3,4%, продуктів рослинного походження – з 2,8% до 3,5%, приладів та апаратів оптичних, фотографічних – з 2,5% до 3,5%, різних промислових товарів – з 2,0% до 2,6%. Зменшилась частка машин, обладнання та механізмів, електротехнічного обладнання з 25,8% до 24,5%, мінеральних

продуктів – з 16,2% до 10,1%, недорогоцінних металів та виробів з них – з 4,2% до 4,1%.

Імпорт товарів із країн Європейського Союзу становив 8949,9 млн.дол., або 44,1% від загального обсягу (у січні–листопаді 2019р. – 9116,8 млн.дол., або 39,3%), та зменшився проти січня–листопада 2019р. на 166,9 млн.дол., або на 1,8%.

Серед країн ЄС найвагоміші імпорتنі надходження товарів здійснювалися з Німеччини – 9,1%, Польщі – 6,0%, Італії – 5,0%, Франції – 3,9% та Угорщини – 2,2%.

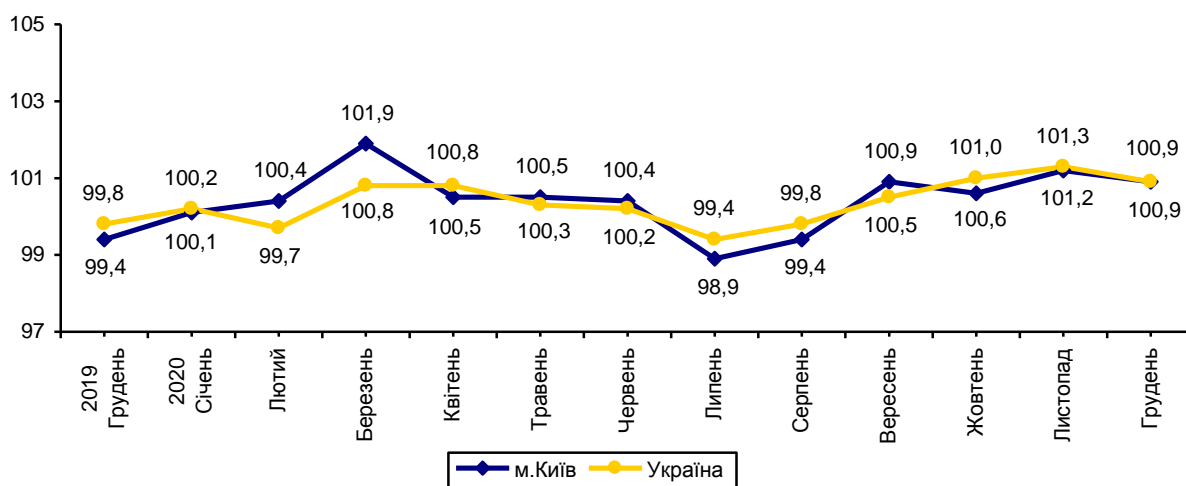
Серед інших країн світу найбільші імпорتنі поставки товарів надходили з Китаю – 18,0%, Російської Федерації – 6,2%, Білорусі – 6,1%, Туреччини – 3,9%, США – 3,5% та Японії – 3,2%.

Порівняно з січнем–листопадом 2019р. серед найбільших країн-партнерів імпорт товарів збільшився з Італії на 21,4%, Японії – на 13,6%, Угорщини – на 13,1% та Польщі – на 1,2%, зменшився з Російської Федерації у 2,0 раза, Білорусі – у 1,6 раза, США – на 20,8%, Китаю – на 11,1%, Франції – на 5,7%, Туреччини – на 4,6% та Німеччини – на 3,7%.

Індекси споживчих цін

Індекс споживчих цін (ІСЦ) м. Києва в грудні 2020р. порівняно із листопадом 2020р. становив 100,9% (у цілому по Україні – також 100,9%).

ІСЦ у 2019–2020 роках
(у % до попереднього місяця)



Примітка. Дані щодо обсягу імпорту товарів наведені без урахування обсягів імпортних поставок газу природного.

Продукти харчування та безалкогольні напої зросли на 2,0%. Найбільше (на 9,3–6,2%) подорожчали овочі, яйця, соняшникова олія та цукор. На 3,9–0,3% зросли ціни на фрукти, сир і м'який сир (творог), масло, молоко, м'ясо та м'ясопродукти, макаронні вироби, безалкогольні напої. Водночас на 1,0% подешевшали риба та продукти з риби.

Ціни на алкогольні напої та тютюнові вироби підвищилися на 1,2%, зокрема, алкогольні напої – на 1,2%, тютюнові вироби – на 1,1%.

Одяг і взуття подешевшали на 10,8%, у т.ч. одяг – на 15,1%, взуття – на 5,9%.

Ціни (тарифи) на житло, воду, електроенергію, газ та інші види палива залишилися без змін.

Ціни на транспорт зросли на 1,6% в першу чергу за рахунок подорожчання палива та мастил на 3,8%.

З М І С Т

	Стор.
Демографічна ситуація	3
Ринок праці.....	4
Середня заробітна плата.....	4
Оборот роздрібної торгівлі	6
Продаж світлих нафтопродуктів і газу через АЗС.....	6
Промислове виробництво.....	6
Виробництво будівельної продукції.....	7
Зовнішня торгівля товарами	7
Індекси споживчих цін.....	9

від 25.01.2021